



PREFEITURA MUNICIPAL DE VICENTINA / MS

LAUDO TÉCNICO

PROJETO PARA AMPLIAÇÃO DE EDIFICAÇÃO

**UNIDADE BÁSICA DE SAÚDE CENTRAL
(POSTO DE SAÚDE LEVY DIAS)
VICENTINA - MS**

SETEMBRO - 2023

2) OBJETO / LAUDO TÉCNICO

AMPLIAÇÃO DA UNIDADE BÁSICA DE SAÚDE CENTRAL

OBRA: AMPLIAÇÃO DE EDIFICAÇÃO EXISTENTE
ASSUNTO: LAUDO TÉCNICO
AUTOR DO PROJETO: AVENIDA PROJETOS e TOPOGRAFIA
PROPRIETÁRIO: PREFEITURA MUNICIPAL DE VICENTINA / MS
LOCAL: “AVENIDA RAINHA DOS APÓSTOLOS N° 270 - 8, ESQUINA COM RUA ANTÔNIO ROBERTO DIAS, BAIRRO: JARDIM VISTA ALEGRE, CEP: 79710-000 – VICENTINA / MS” – LATITUDE: -22.415458579199615 / -54.44188669323922

Características do Projeto a ser Executado:

ÁREAS EDIFICADAS EXISTENTES:

PRÉDIO PRINCIPAL	247,22m ²
PRÉDIO SECUNDÁRIO	137,83m ²
TOTAL	385,05m ²

DEMAIS ÁREAS COBERTAS EXISTENTES:

BEIRAIS E VARANDAS 23,68m²

ÁREA TOTAL EXISTENTE: 408,73m²

ÁREAS A AMPLIAR:

EDIFICAÇÕES	236,77m ²
BEIRAIS E VARANDAS	55,89m ²
TOTAL A AMPLIAR	292,66m²

ÁREA TOTAL APÓS AMPLIAÇÃO 701,39m²

PROPRIETÁRIO:

Prefeitura Municipal Vicentina / MS
 CNPJ: 24.644.502/0001-13



AUTOR DO PROJETO:

Avenida Projetos e Topografia LTDA
 CAU/MS: 10.921

RESPONSÁVEL TÉCNICO:

Viviane L. Domingos Ferreira Ferraz
 Arquiteta e Urbanista
 CAU/MS: A2683555

ESCALA:
Indicada

DATA:
Setembro / 2023

EDIÇÃO 01:
13 Páginas

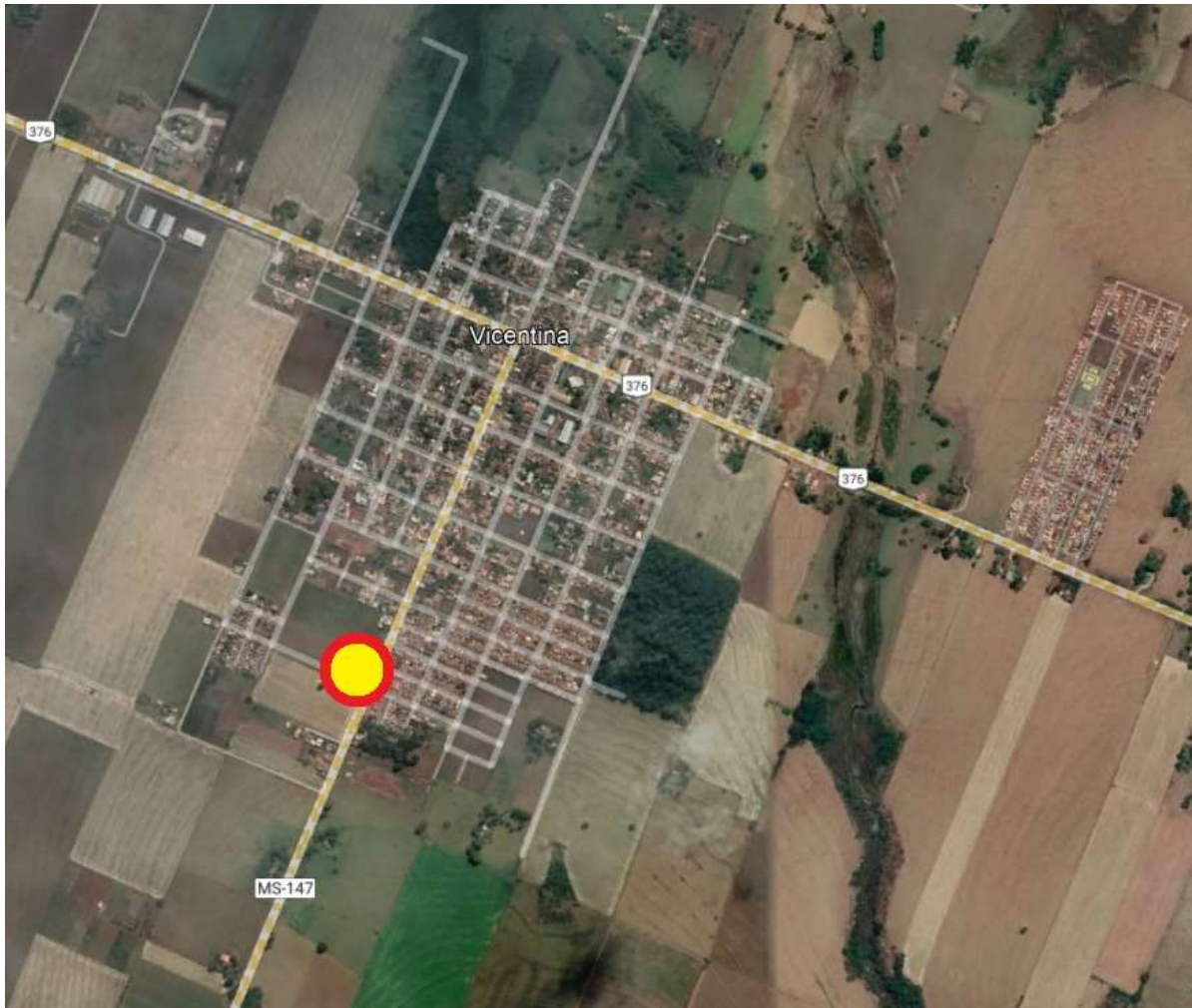
OBJETIVOS: Laudo Técnico para orientação e diretrizes das execuções dos projetos de ampliação; detalhes do objeto “a edificação existente”, com apontamento das necessidades físicas do imóvel a ser ampliado, constatações das condições atuais e as devidas execuções a realizar, conforme projetos e identificação das necessidades dos acréscimos, contendo todas as partes Estruturais, Instalações e Acabamentos, garantindo assim as condições ideais para as execuções, com finalidade do adequado uso da edificação, o ideal funcionamento, acabamento e segurança, conforme itens aqui apontados e demais itens implícitos no processo de ampliação, considerando imprescindivelmente para as execuções todas “Normas técnicas” vigentes: “ABNT’s, NBR’s e NR’s, onde essas sempre deverão prevalecer.

3) ÍNDICE - ITENS DO LAUDO TÉCNICO

1. Capa.....	1
2. Objeto.....	2
3. Índice.....	3
4. Localização.....	4
5. Projeto de Arquitetônico de Ampliação.....	5 à 8
6. Áreas externas.....	9
7. Partes a serem anexadas.....	10
8. Sistemas Existentes.....	10 à 11
9. Coberturas e Telhados.....	11
10. Pinturas e Acabamentos.....	12
11. Calhas, Rufos, Dutos e Pingadeiras.....	12
12. Forros Internos.....	12
13. Níveis Internos, Externo, Rampas, Muros, Portões e Gradis.....	12 à 13
14. Limpeza Final, Testes e Calafetes.....	13
15. Assinaturas.....	13

4) LOCALIZAÇÃO:

- Posicionamento da área de Intervenção com relação à Cidade, localização Suldoeste.

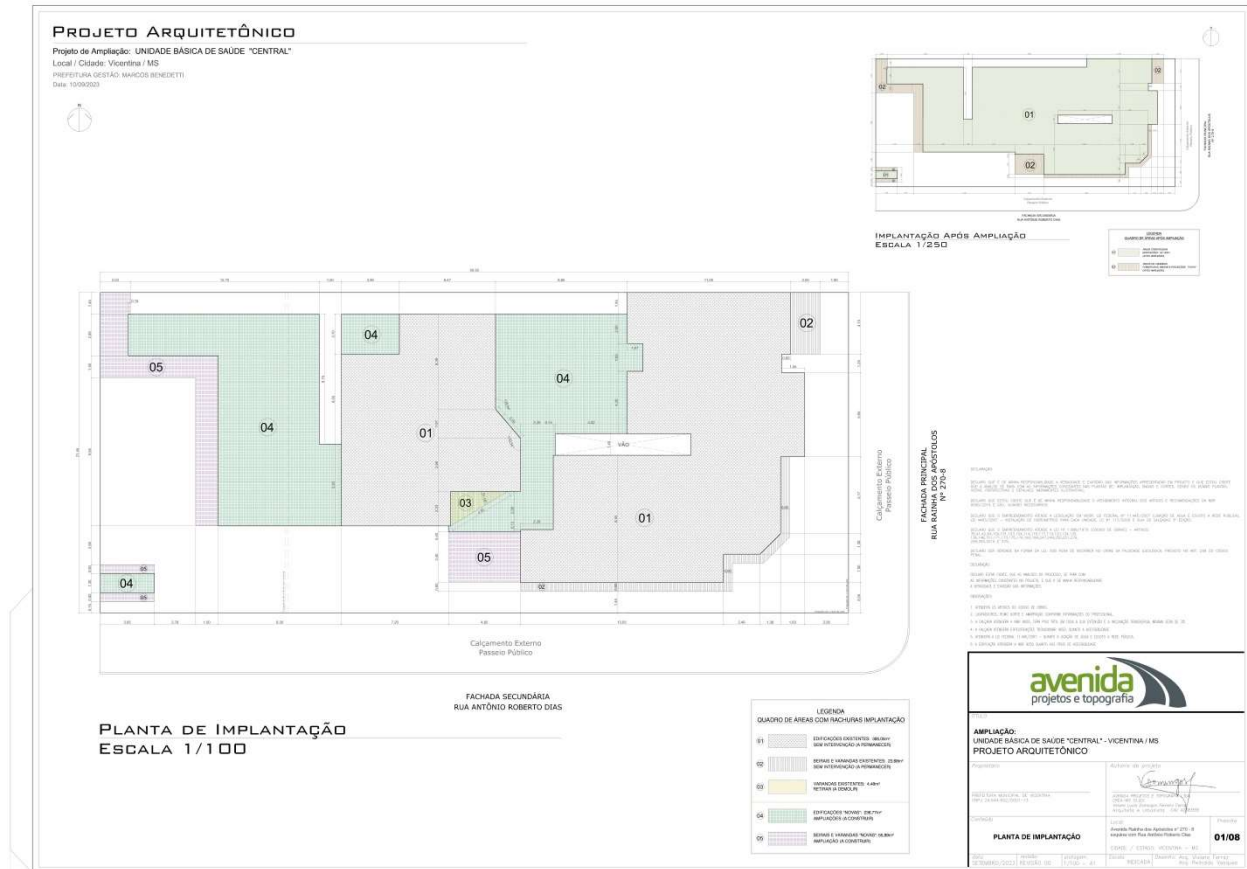


- Lote Situado na Avenida Rainha dos Apóstolos, esq. Rua Antônio Roberto Dias, em VICENTINA/MS

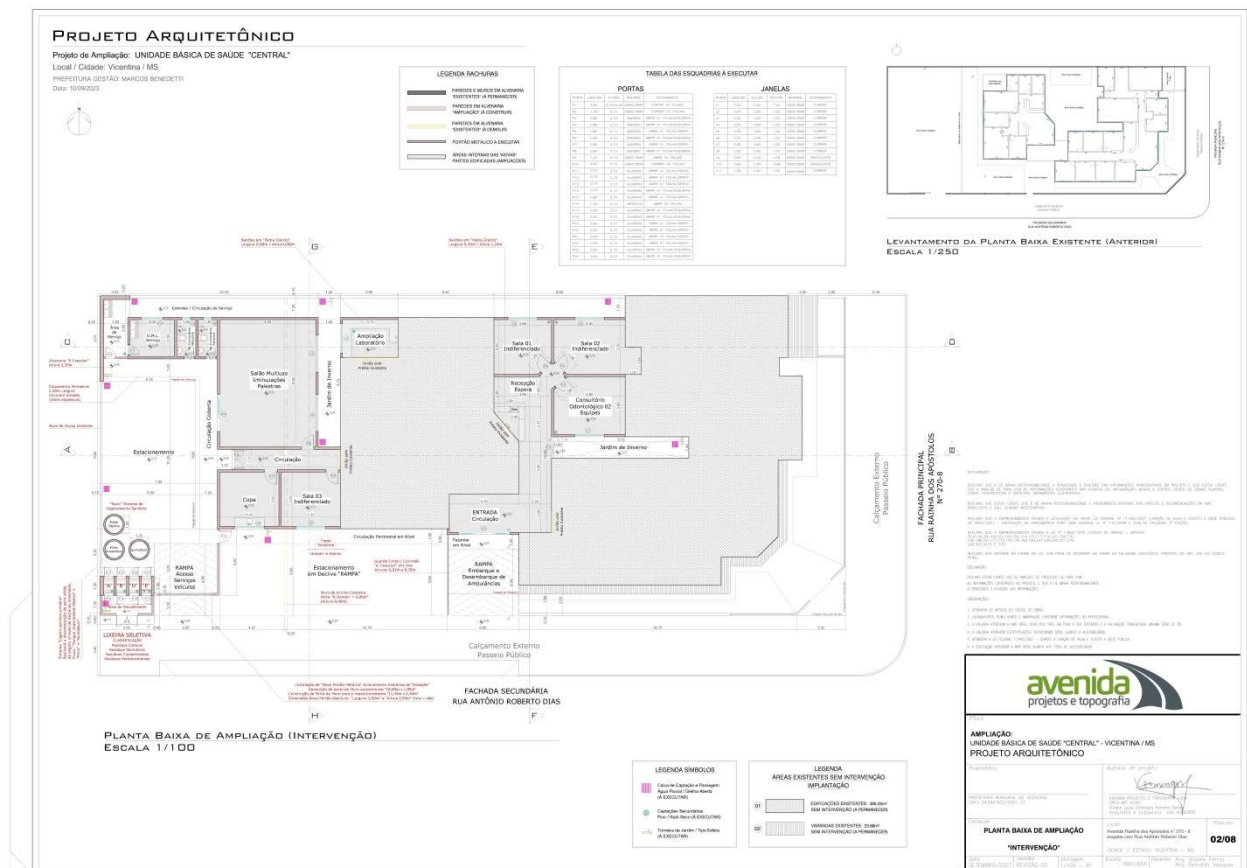


5) PROJETO ARQUITETÔNICO DE AMPLIAÇÃO (Objeto):

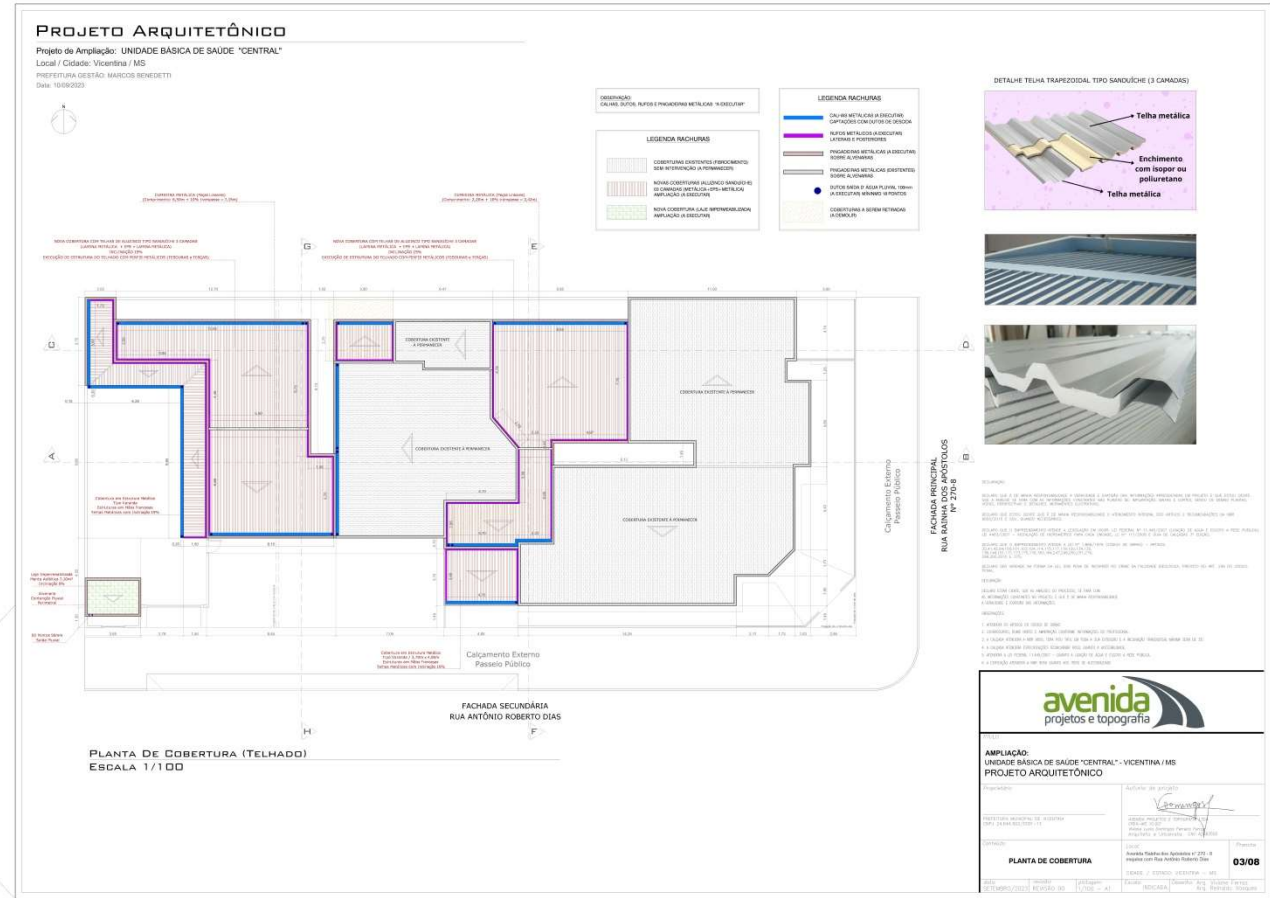
(Prancha 01/08) Projeto de Ampliação conforme levantamentos deste Laudo técnico e Edital licitatório



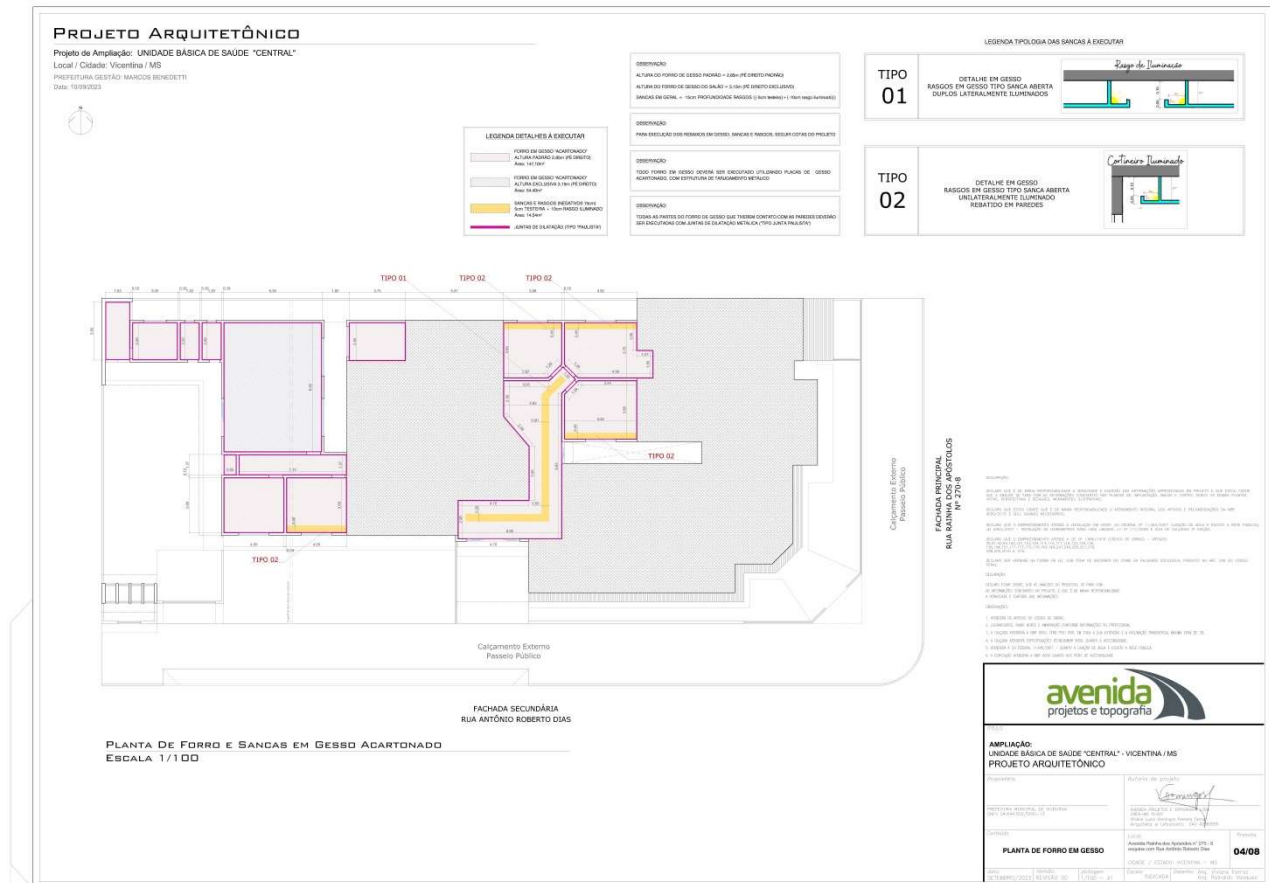
(Prancha 02/08) Projeto de Ampliação conforme levantamentos deste Laudo técnico e Edital licitatório



(Prancha 03/08) Projeto de Ampliação conforme levantamentos deste Laudo técnico e Edital licitatório



(Prancha 04/08) Projeto de Ampliação conforme levantamentos deste Laudo técnico e Edital licitatório



(Prancha 05/08) Projeto de Ampliação conforme levantamentos deste Laudo técnico e Edital licitatório

PROJETO ARQUITETÔNICO
 Projeto de Ampliação: UNIDADE BÁSICA DE SAÚDE "CENTRAL"
 Local / Cidade: Vicentina / MS
 PREFEITURA GESTÃO: MARCOS BENEDETTI
 Data: 10/09/2022

LEGENDA

- Al. Concreto: 20cm (10x10x8 Eixo)
- Intemperio 01: 10cm (10x10x8 Eixo)
- Intemperio 02: 10cm (10x10x8 Eixo)
- Intemperio 03: 10cm (10x10x8 Eixo)
- Intemperio 04: 10cm (10x10x8 Eixo)
- Intemperio 05: 10cm (10x10x8 Eixo)
- Intemperio 06: 10cm (10x10x8 Eixo)
- Intemperio 07: 10cm (10x10x8 Eixo)
- Intemperio 08: 10cm (10x10x8 Eixo)
- Intemperio 09: 10cm (10x10x8 Eixo)
- Intemperio 10: 10cm (10x10x8 Eixo)
- Intemperio 11: 10cm (10x10x8 Eixo)
- Intemperio 12: 10cm (10x10x8 Eixo)
- Intemperio 13: 10cm (10x10x8 Eixo)
- Intemperio 14: 10cm (10x10x8 Eixo)
- Intemperio 15: 10cm (10x10x8 Eixo)
- Intemperio 16: 10cm (10x10x8 Eixo)
- Intemperio 17: 10cm (10x10x8 Eixo)
- Intemperio 18: 10cm (10x10x8 Eixo)
- Intemperio 19: 10cm (10x10x8 Eixo)
- Intemperio 20: 10cm (10x10x8 Eixo)
- Intemperio 21: 10cm (10x10x8 Eixo)
- Intemperio 22: 10cm (10x10x8 Eixo)
- Intemperio 23: 10cm (10x10x8 Eixo)
- Intemperio 24: 10cm (10x10x8 Eixo)
- Intemperio 25: 10cm (10x10x8 Eixo)
- Intemperio 26: 10cm (10x10x8 Eixo)
- Intemperio 27: 10cm (10x10x8 Eixo)
- Intemperio 28: 10cm (10x10x8 Eixo)
- Intemperio 29: 10cm (10x10x8 Eixo)
- Intemperio 30: 10cm (10x10x8 Eixo)
- Intemperio 31: 10cm (10x10x8 Eixo)
- Intemperio 32: 10cm (10x10x8 Eixo)
- Intemperio 33: 10cm (10x10x8 Eixo)
- Intemperio 34: 10cm (10x10x8 Eixo)
- Intemperio 35: 10cm (10x10x8 Eixo)
- Intemperio 36: 10cm (10x10x8 Eixo)
- Intemperio 37: 10cm (10x10x8 Eixo)
- Intemperio 38: 10cm (10x10x8 Eixo)
- Intemperio 39: 10cm (10x10x8 Eixo)
- Intemperio 40: 10cm (10x10x8 Eixo)
- Intemperio 41: 10cm (10x10x8 Eixo)
- Intemperio 42: 10cm (10x10x8 Eixo)
- Intemperio 43: 10cm (10x10x8 Eixo)
- Intemperio 44: 10cm (10x10x8 Eixo)
- Intemperio 45: 10cm (10x10x8 Eixo)
- Intemperio 46: 10cm (10x10x8 Eixo)
- Intemperio 47: 10cm (10x10x8 Eixo)
- Intemperio 48: 10cm (10x10x8 Eixo)
- Intemperio 49: 10cm (10x10x8 Eixo)
- Intemperio 50: 10cm (10x10x8 Eixo)
- Intemperio 51: 10cm (10x10x8 Eixo)
- Intemperio 52: 10cm (10x10x8 Eixo)
- Intemperio 53: 10cm (10x10x8 Eixo)
- Intemperio 54: 10cm (10x10x8 Eixo)
- Intemperio 55: 10cm (10x10x8 Eixo)
- Intemperio 56: 10cm (10x10x8 Eixo)
- Intemperio 57: 10cm (10x10x8 Eixo)
- Intemperio 58: 10cm (10x10x8 Eixo)
- Intemperio 59: 10cm (10x10x8 Eixo)
- Intemperio 60: 10cm (10x10x8 Eixo)
- Intemperio 61: 10cm (10x10x8 Eixo)
- Intemperio 62: 10cm (10x10x8 Eixo)
- Intemperio 63: 10cm (10x10x8 Eixo)
- Intemperio 64: 10cm (10x10x8 Eixo)
- Intemperio 65: 10cm (10x10x8 Eixo)
- Intemperio 66: 10cm (10x10x8 Eixo)
- Intemperio 67: 10cm (10x10x8 Eixo)
- Intemperio 68: 10cm (10x10x8 Eixo)
- Intemperio 69: 10cm (10x10x8 Eixo)
- Intemperio 70: 10cm (10x10x8 Eixo)
- Intemperio 71: 10cm (10x10x8 Eixo)
- Intemperio 72: 10cm (10x10x8 Eixo)
- Intemperio 73: 10cm (10x10x8 Eixo)
- Intemperio 74: 10cm (10x10x8 Eixo)
- Intemperio 75: 10cm (10x10x8 Eixo)
- Intemperio 76: 10cm (10x10x8 Eixo)
- Intemperio 77: 10cm (10x10x8 Eixo)
- Intemperio 78: 10cm (10x10x8 Eixo)
- Intemperio 79: 10cm (10x10x8 Eixo)
- Intemperio 80: 10cm (10x10x8 Eixo)
- Intemperio 81: 10cm (10x10x8 Eixo)
- Intemperio 82: 10cm (10x10x8 Eixo)
- Intemperio 83: 10cm (10x10x8 Eixo)
- Intemperio 84: 10cm (10x10x8 Eixo)
- Intemperio 85: 10cm (10x10x8 Eixo)
- Intemperio 86: 10cm (10x10x8 Eixo)
- Intemperio 87: 10cm (10x10x8 Eixo)
- Intemperio 88: 10cm (10x10x8 Eixo)
- Intemperio 89: 10cm (10x10x8 Eixo)
- Intemperio 90: 10cm (10x10x8 Eixo)
- Intemperio 91: 10cm (10x10x8 Eixo)
- Intemperio 92: 10cm (10x10x8 Eixo)
- Intemperio 93: 10cm (10x10x8 Eixo)
- Intemperio 94: 10cm (10x10x8 Eixo)
- Intemperio 95: 10cm (10x10x8 Eixo)
- Intemperio 96: 10cm (10x10x8 Eixo)
- Intemperio 97: 10cm (10x10x8 Eixo)
- Intemperio 98: 10cm (10x10x8 Eixo)
- Intemperio 99: 10cm (10x10x8 Eixo)
- Intemperio 100: 10cm (10x10x8 Eixo)

FACHADA PRINCIPAL
RUA BANHA DOS APÓSTOLOS

FACHADA SECUNDÁRIA
RUA ANTÔNIO ROBERTO DIAS

Calçamento Externo
Passo Público

PLANTA DE LUMINOTÉCNICA
ESCALA 1/100

LEGENDA

ÁREAS EXISTENTES SEM INTERVENÇÃO

ÁREAS EXISTENTES COM INTERVENÇÃO

ÁREAS EXISTENTES SEM INTERVENÇÃO

ÁREAS EXISTENTES COM INTERVENÇÃO

LEGENDA

ÁREAS EXISTENTES SEM INTERVENÇÃO

ÁREAS EXISTENTES COM INTERVENÇÃO

ÁREAS EXISTENTES SEM INTERVENÇÃO

ÁREAS EXISTENTES COM INTERVENÇÃO

LEGENDA

ÁREAS EXISTENTES SEM INTERVENÇÃO

ÁREAS EXISTENTES COM INTERVENÇÃO

ÁREAS EXISTENTES SEM INTERVENÇÃO

ÁREAS EXISTENTES COM INTERVENÇÃO

AMPLIAÇÃO:
UNIDADE BÁSICA DE SAÚDE "CENTRAL" - VICENTINA / MS
PROJETO ARQUITETÔNICO

PLANTA DE LUMINOTÉCNICA

05/08

(Prancha 06/08) Projeto de Ampliação conforme levantamentos deste Laudo técnico e Edital licitatório

PROJETO ARQUITETÔNICO
 Projeto de Ampliação: UNIDADE BÁSICA DE SAÚDE "CENTRAL"
 Local / Cidade: Vicentina / MS
 PREFEITURA GESTÃO: MARCOS BENEDETTI
 Data: 10/09/2022

LEGENDA

ÁREAS EXISTENTES SEM INTERVENÇÃO

ÁREAS EXISTENTES COM INTERVENÇÃO

ÁREAS EXISTENTES SEM INTERVENÇÃO

ÁREAS EXISTENTES COM INTERVENÇÃO

LEGENDA

ÁREAS EXISTENTES SEM INTERVENÇÃO

ÁREAS EXISTENTES COM INTERVENÇÃO

ÁREAS EXISTENTES SEM INTERVENÇÃO

ÁREAS EXISTENTES COM INTERVENÇÃO

FACHADA PRINCIPAL
RUA BANHA DOS APÓSTOLOS

FACHADA SECUNDÁRIA
RUA ANTÔNIO ROBERTO DIAS

Calçamento Externo
Passo Público

PLANTA DE PISOS INTERNOS E EXTERNOS
ESCALA 1/100

LEGENDA

ÁREAS EXISTENTES SEM INTERVENÇÃO

ÁREAS EXISTENTES COM INTERVENÇÃO

ÁREAS EXISTENTES SEM INTERVENÇÃO

ÁREAS EXISTENTES COM INTERVENÇÃO

LEGENDA

ÁREAS EXISTENTES SEM INTERVENÇÃO

ÁREAS EXISTENTES COM INTERVENÇÃO

ÁREAS EXISTENTES SEM INTERVENÇÃO

ÁREAS EXISTENTES COM INTERVENÇÃO

LEGENDA

ÁREAS EXISTENTES SEM INTERVENÇÃO

ÁREAS EXISTENTES COM INTERVENÇÃO

ÁREAS EXISTENTES SEM INTERVENÇÃO

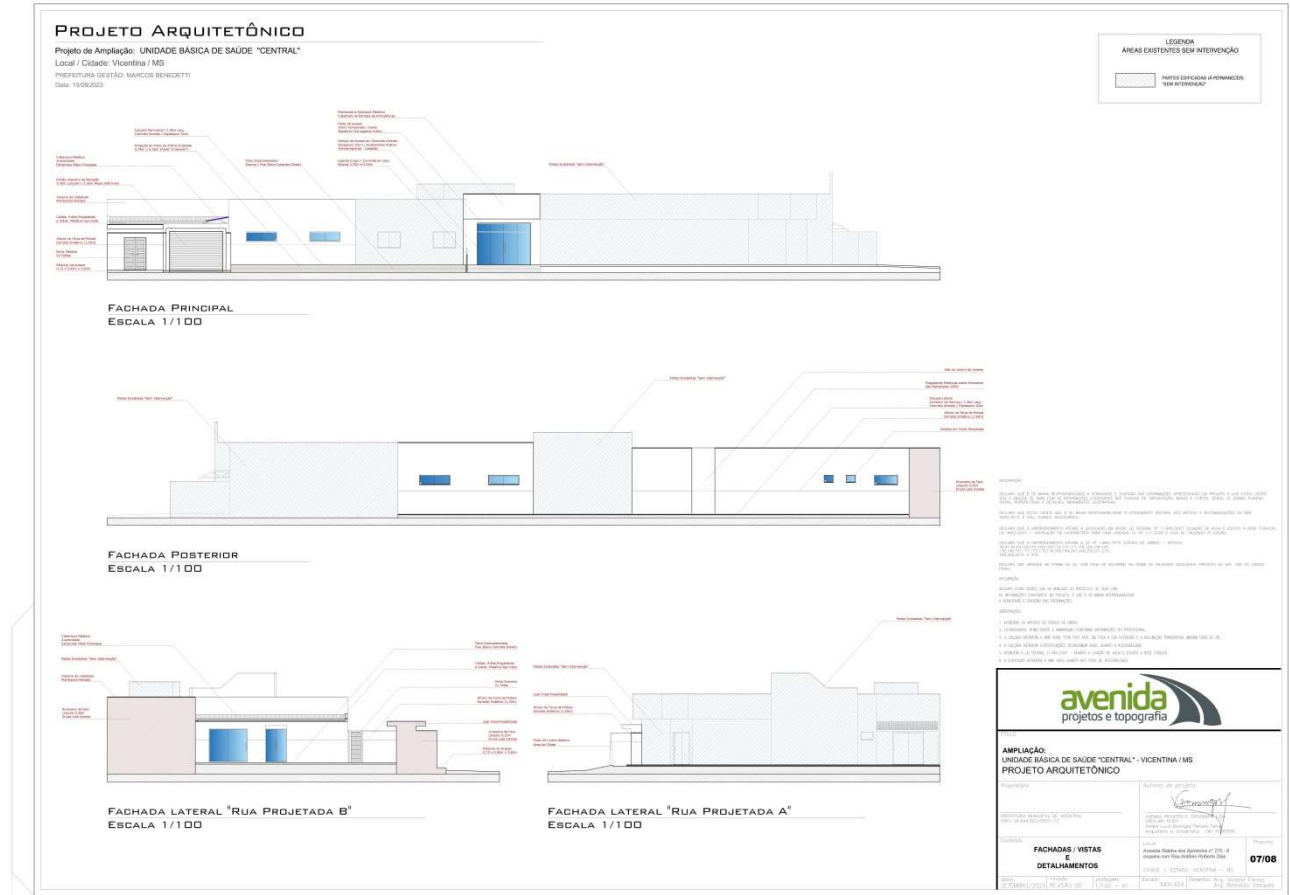
ÁREAS EXISTENTES COM INTERVENÇÃO

AMPLIAÇÃO:
UNIDADE BÁSICA DE SAÚDE "CENTRAL" - VICENTINA / MS
PROJETO ARQUITETÔNICO

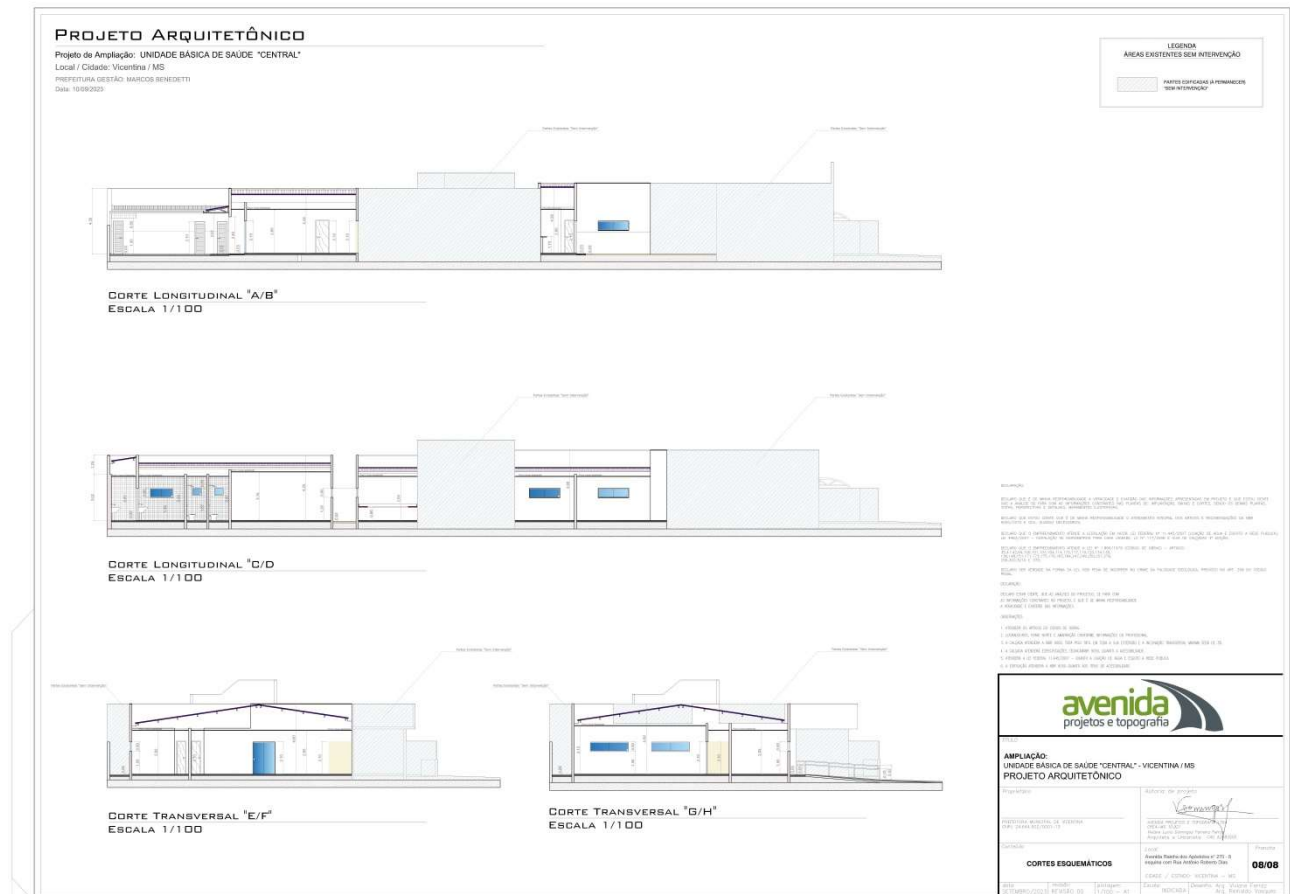
PLANTA DE PISOS INTERNOS E EXTERNOS

06/08

(Prancha 07/08) Projeto de Ampliação conforme levantamentos deste Laudo técnico e Edital licitatório



(Prancha 08/08) Projeto de Ampliação conforme levantamentos deste Laudo técnico e Edital licitatório



6) ÁREAS EXTERNAS

As áreas externas existentes “não edificadas” do lote deverão sofrer, em parte, intervenções de Acréscimos e Ampliações, conforme apontamentos deste Laudo Técnico, áreas de embasamento de edificação num total de 236,77m² deverá ser construída (Exceto: Beirais, Varandas e Pisos externos).

Essas áreas existentes e disponíveis para as execuções apresentam, em parte, um nivelamento pré-existente e certo grau de compactação do solo, porém parcelas dessa área deverão receber “aterramentos e compactações mecânicas” a fim de garantir as adequadas condições para as execuções no terreno existente e a integração das edificações “Existentes x Novas”.

Também existem partes de Calçamentos externos existentes que deverão sofrer “demolições” e “preparos” para permitir o adequado embasamento das novas construções no solo.

Abaixo as imagens das constatações acima citadas e as condições atuais das áreas de intervenção.

Para as execuções deverá ser empregada a melhor técnica. Conforme Projetos Arquitetônicos e Complementares. Todos os serviços e execuções conforme normas ABNT e NBR.



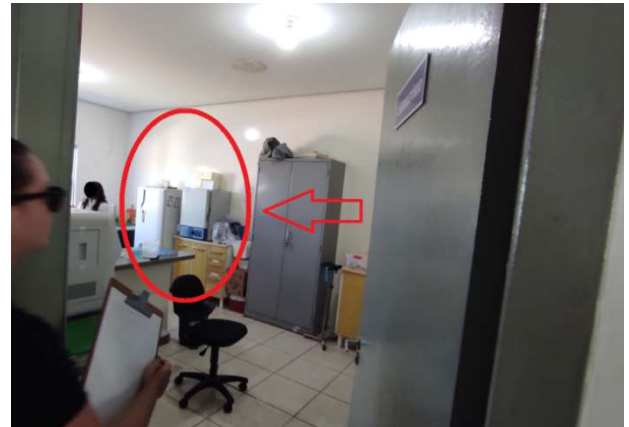
(Fotos 01, 02, 03, 04, 05 e 06)

7) PARTES À SEREM ANEXADAS

Frações das novas edificações deverão fazer “interface” e anexar em partes das edificações existentes, para isso, deverá ser respeitado à integridade das partes existentes, sem danos, implementações ou alterações que geram serviços adicionais não previstos nos projetos e no edital licitatório.

Existirão “04 pontos” de integração entre as edificações Novas x Existentes, já previstos nos Projetos, onde exclusivamente nesses casos, frações das edificações existentes deverão ser demolidas e adequadas fisicamente, para a ideal integração entre as partes edificadas.

Para as execuções deverá ser empregada a melhor técnica. Conforme Projetos Arquitetônicos e Complementares. Todos os serviços e execuções conforme normas ABNT e NBR.

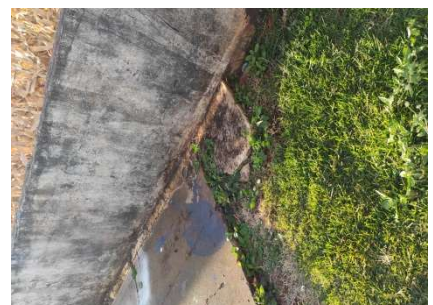
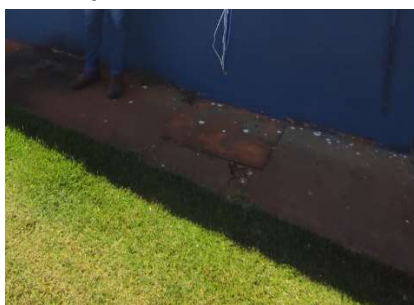


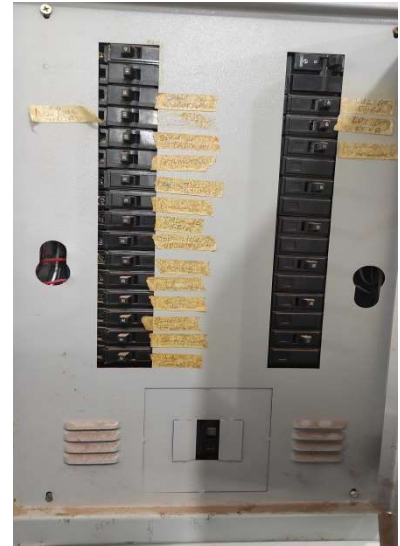
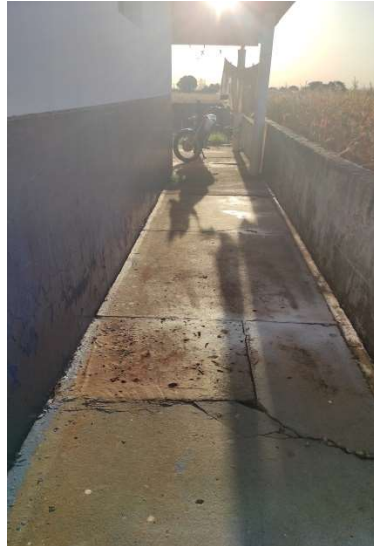
(Fotos 06,07,08 e 09)

8) SISTEMAS EXISTENTES

Existem sistemas em funcionamento que “sofrerão intervenções, já previstos nos Projetos complementares”, como os sistemas de Esgoto, Pluvial e Elétrico, porém o adequado funcionamento de partes existentes, “não previstas de intervenção”, deverão ser respeitadas e preservadas, para que ambos (novos e existentes) tenham a perfeita harmonia em seus funcionamentos.

Para as execuções deverá ser empregada a melhor técnica. Conforme Projetos Arquitetônicos e Complementares. Todos os serviços e execuções conforme normas ABNT e NBR.





(Fotos 10, 11, 12, 13 e 14)

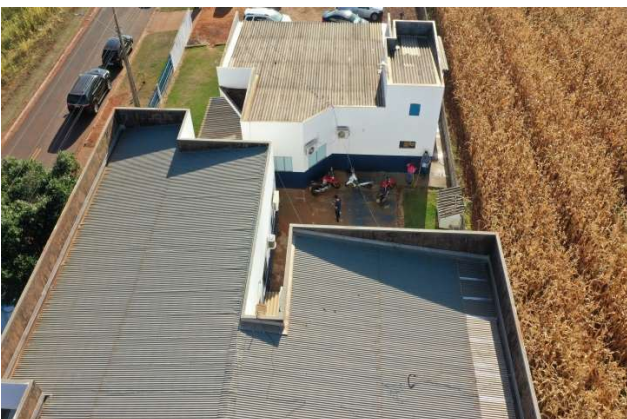
9) COBERTURAS (TELHADOS)

As novas Coberturas e Telhados das Edificações a serem construídas deverão ser executadas “separadamente” das coberturas (telhados) existentes, conforme previstas nos projetos, respeitando na integralidade as partes “sem intervenção”, garantindo inicialmente, durante e após a conclusão das obras o perfeito funcionamento de ambas as partes de cobertura (novas e existentes).

Existirá parte de Cobertura em Laje existente (Varanda) a ser demolida com bota fora, já especificada nos Projetos (4,48m²) e pequena partes de coberturas avarandadas a serem retiradas.

Para as execuções deverá ser empregada a melhor técnica. Conforme Projetos Arquitetônicos e Complementares.

Todos os serviços e execuções conforme normas ABNT e NBR.



(Fotos 15, 16, 17 e 18)

10) PINTURAS E ACABAMENTOS

As Novas edificações a serem construídas deverão respeitar as cores já executadas nas edificações existentes, interna e externamente, verificando a constatação desse item no momento de execução dessa etapa do serviço na obra de ampliação, respeitando as Cores e Acabamentos pré-existente, assim garantindo a harmonia e segmento na padronização de pintura das edificações (Novas e existentes).

Detalhes sobre os acabamentos e serviços deverão ser observados nos Projetos, Memoriais descritivos e Planilhas orçamentarias, afim da execução dos serviços conforme a demanda prevista (será necessário as execuções de “barrados em esmalte sintético nas partes internas e externas das edificações, afim da proteção contra humidade e possibilitando as manutenções de limpeza e higienização).

Para as execuções deverá ser empregada a melhor técnica. Conforme Projetos Arquitetônicos e Complementares. Todos os serviços e execuções conforme normas ABNT e NBR.

11) CALHAS, RUFOS E PINGADEIRAS

Os Rufos, Contra-rufos, Calhas, Condutores e Pingadeiras serão 100% “Novos”, com sistema e fluidez independentes dos existentes, garantindo que as novas execuções não interajam ou influenciem negativamente nos sistemas existentes (para que não haja o sobre carregamento ou dimensionamento insuficiente ao necessário para as adequadas saídas e/ou contenções pluviais das coberturas).

Deverão ser executados com chapas galvanizadas USG #26, com dimensões proporcionais à necessidade funcional ao Projeto, devendo ser instaladas para o adequado escoamento pluvial das Novas coberturas e proteção das alvenarias. Coberturas metálicas e estruturas físicas existentes deverão atender a NBR 10844, conforme Projetos. Planilhas e Memorial descritivo.

Para as execuções deverá ser empregada a melhor técnica. Conforme Projetos Arquitetônicos e Complementares.

Todos os serviços e execuções conforme normas ABNT e NBR.

12) FORRO INTERNOS

Nas partes internas das Novas edificações deverão ser executados os Forros em “Gesso acartonado”, com Sancas, Rebaixos para iluminação embutida, Juntas de dilatação (tipo junta Paulista) e todo o tarugamento deverá ser executado com estrutura metálica, conforme as alturas e padrões previstos em Projetos, memoriais e planilhas orçamentarias, e também respeitando e se harmonizando com os padrões e elementos pré-existentes nas edificações já construídas.

Para as execuções deverá ser empregada a melhor técnica. Conforme Projetos Arquitetônicos e Complementares.

Todos os serviços e execuções conforme normas ABNT e NBR.

13) NÍVEIS INTERNOS, NÍVEIS EXTERNOS, RAMPAS EXTERNAS, MUROS, PORTÕES E GRADIS

Para as adequadas execuções dos serviços, deverão criteriosamente ser observados os “níveis dos pisos internos das edificações existentes”, evitando (não permitido) degraus entre as edificações “Novas (Ampliações) e Existentes”.

Para as execuções dos Níveis externos, também deverá ser criteriosamente observados os níveis já existentes dos pátios e calcamentos, afim da harmonização entre as passarelas, pátios e pisos externos existentes e os novos a serem executados, assim evitar degraus e/ou rampas não previstas nos Projetos.

Existirão “Rampas” de acesso que deverão ser executadas com o adequado “bom senso”, compreendendo a complexidade da intervenção dessa obra nas partes existentes, assim respeitando de forma assertiva os critérios de segurança e acessibilidade (NBR 9050).

Uma Rampa de Veículos ao pátio de estacionamento e outra Rampa de acesso a Ambulância e Pedestres as Novas edificações deverão ser executadas conforme níveis in loco das edificações existentes e padrões previstos nos Projetos.

Muros, Portas externas, Portões, Gradis e Corrimãos deverão ser executados conforme previsto nos Projetos e, caso necessário, adaptado a ideal formatação in loco, observada conforme evolução das execuções da obra.

14 LIMPEZA FINAL, TESTES E CALAFETES

Limpeza geral final de pisos, paredes, vidros, equipamentos (louças, metais, etc.) e áreas externas, inclusive jardins deverá ser executada. Para a limpeza deverá ser usado de modo geral água e sabão neutro: o uso de detergentes, solventes e removedores químicos deverão ser restritos.

Para limpeza dos pisos e revestimentos deverão ser utilizados produtos Não ácidos, específicos para tais procedimentos de limpeza, garantindo a integridades das peças e assim a qualidade, características e garantia das peças.

As caixas d'água deverão ter a higienização completa.

Todo entulho, resto de obra, materiais não utilizados e demais restantes de obra deverão ser descartados de forma ambientalmente correta, conforme a especificidade de cada resíduo a ser descartado e em seu respectivo destino final, seguindo Normas Brasileiras estabelecidas na NBR 10.004.

Todas as instalações Hidráulicas e Sanitárias deverão ser testadas, e caso necessário, limpas e desobstruídas, afim da correta entrega da obra em seu perfeito funcionamento e uso, removendo possíveis obstruções, resquícios residuais de obra nas tubulações, garantindo assim o ideal funcionamento dos sistemas.

As calafetagens finais pós-testes de estaqueamentos e vasões deverão ser executadas conforme necessidade, em todos os sistemas Hidráulicos e Pluviais.

15) ASSINATURAS



PROPRIETÁRIO
Prefeitura Municipal Vicentina-MS
CNPJ: 24.644.502/0001-13

AUTOR DO PROJETO
Avenida Projetos e Topografia LTDA
CAU/MS: 10.921
RESPONSÁVEL PELO LAUDO TÉCNICO
Viviane L. Domingos Ferraz
Arquiteta e Urbanista
CAU/MS: A 268.3555

RESPONSÁVEL TÉCNICO PELA EMPRESA CONTRATADA PARA EXECUÇÃO